

TRACII ȘI VECINII LOR ÎN ANTICHITATE

The Thracians and Their Neighbours in Antiquity

STUDIA IN HONOREM VALERII SÎRBU

Editor: IONEL CÂNDEA

MUZEUL BRĂILEI



EDITURA ISTROS

BRĂILA, 2010

LES DONNÉES CHRONOLOGIQUES SUR L'HABITAT LATÉNIEN KALE A KRŠEVICA

PETAR POPOVIĆ (Belgrade – Serbie)

Mots-clés : Balkans, Kale-Krševica, habitat, Scordisques, fibules de La Tène Moyenne, sources antiques.

Sommaire. *Se fondant sur les sources textuelles antiques et les données archéologiques ce travail se propose d'avancer un cadre chronologique pour la formation et la durée de l'habitat laténien mis au jour sur le site de Kale, à Krševica, en le datant d'une période allant du milieu du IIe siècle à la défaite des Scordisques en 84 av. n. è. face aux Romains.*

Les fouilles entreprises depuis 2001 à Krševica, non loin de Bujanovca, se sont soldées par la mise au jour d'un habitat de type urbain qui a été érigé selon des modèles grecs vers le début du IVe siècle et dont l'existence peut être suivie jusqu'aux premières décennies du IIIe siècle av. n. è. S'appuyant sur un éperon dont le plateau supérieur abritait un ensemble de bâtiments publics et de structures, protégés par un rempart et, du côté le plus accessible, par un large fossé, le gros de cette agglomération s'étageait sur une série de terrasses s'abaissant en direction de la rivière Krševica. S'y ajoutait, au pied même de cette hauteur, soit le long même de la rivière, un imposant complexe de bâtiments et d'autres structures, complété d'un rempart. L'importance stratégique de ce site en bordure de la vallée de la Južna Morava (Morava du Sud) est attestée par les trouvailles dont les plus anciennes, provenant du plateau, remontent à l'âge du Bronze Final et au Premier âge du Fer, tandis que l'horizon le plus récent renferme un matériel très divers de la période La Tène (Popović 2005b; 2009b). Ce dernier, qui nous intéresse plus particulièrement ici, est toutefois principalement concentré dans les couches de surface bouleversées par des cultures intensives, où il s'y trouve mêlé à un matériel hellénistique. D'où tout l'intérêt du dégagement de plusieurs fosses fermées à caractère cultuelles qui ont livré, entre autre, un grand nombre de récipients complets ou partiellement conservés qui nous fournissent de précieuses indications sur le caractère de l'habitat de l'époque et de ses occupants. La plus grande partie de cette vaisselle correspond en effet à une céramique celte qui trouve de nombreuses analogies sur les territoires peuplés par les Scordisques, sur la Save

et le Danube. On y relève aussi certaines formes caractéristiques des Daces et d'autres suggérant les Thraces, tandis que le large répertoire des récipients plus grossiers, de facture locale, ne peut que difficilement être attribué avec précision. On notera que ce matériel céramique provient lui aussi du seul plateau, les pentes et le pied de l'acropole n'ayant pour l'instant livré aucune trouvaille semblable (Popović 2005a; 2009a; 2010).

Les premières trouvailles laténiennes constatées sur le cours supérieur de la Južna Morava sont le fruit de fouilles de faible ampleur réalisées dans les années 1977-78 à Kacipup près de Preševo. Il s'agissait, là aussi, dans les couches de surface, de fragments d'une vaisselle caractéristique des Scordisques, mêlés à une céramique hellénistique (Popović 2009a, 248-250, Figs. 1-2). Par la suite, d'autres prospections effectuées dans cette région ont révélé l'existence de fragments semblables sur plusieurs autres sites, alors que depuis 2001, les travaux de fouille entrepris à Krševica sont, à leur tour, venus livrer, outre les couches et une imposante architecture datant de la période classique et hellénistique, un important matériel laténien. La présence des Scordisques dans ces régions très méridionales par rapport à leurs contrées d'origine pourrait trouver une explication dans les événements relatés par les auteurs antiques. Il ressort en effet qu'à la suite de la disparition de l'Etat macédonien en 168, les barbares installés plus au nord lancent de fréquents raids de pillage ayant pour cibles les territoires romains et en premier lieu la province de Macédoine créée en 146 av. n. è. Outre les Scordisques et les Thraces voisins, les sources écrites mentionnent aussi, au nombre des pillards, les Dardaniens, les Daces et les Triballes. Il est donc permis d'en conclure que les Scordisques se sont alors fortement rapprochés des frontières macédoniennes, en mettant à profit, avec leur alliés, l'acropole abandonnée de Krševica comme place forte ou point de départ pour leurs incursions en direction de la Macédoine et de la Grèce (Popović 2005a; 2006, 532-536; 2009a, 255).

Les sommaires de Tite-Live pour l'année 141 av. n. è. annoncent brièvement *in Scordisci cladis accepta* - désastre chez les Scordisques, ce qui ne signifie pas que des affrontements entre ces derniers et les Romains n'ont pas eu lieu plus tôt. Nous savons également que les décennies suivantes voient se succéder, avec des fortunes diverses, les combats les opposants (Papazoglou 1978, 286 pp.). Mais ce qui nous intéresse plus particulièrement ici est de savoir comment et surtout quand est mis un terme à la menace que faisait peser les barbares sur la province romaine. On pense bien sûr ici à la réaction romaine suite au raid des Scordisques et de leurs alliés Maedi et Dardaniens ayant abouti au pillage et à l'incendie des sanctuaires de Delphes, et surtout à l'expédition de L. Cornelius Scipio Asiaticus qui a écrasé les Scordisques en 84 av. n. è. en les contraignant à se replier sur leurs contrées d'origine (Papazoglou 1978, 314 pp.; Šašel Kos 2005, 203-208). Il va de soi qu'il serait très intéressant de pouvoir déterminer l'endroit où a eu lieu l'affrontement décisif entre les deux

adversaires. En effet, la présence des Scordisques tout près des frontières de la province de Macédoine, révèle qu'ils pouvaient très rapidement atteindre le territoire romain. En d'autres termes, leur installation dans la vallée de la Južna Morava – installation parfaitement attestée par les trouvailles provenant de Krševica et de Kacipup - était à elle seule une raison suffisante pour provoquer une expédition militaire de la part des Romains. En conséquence, on peut imaginer que l'armée placée sous le commandement de Scipio Asiaticus s'est avancée en remontant la vallée du Vardar pour affronter les Scordisques sur leur territoire, quelque part dans la vallée de la Južna Morava, très vraisemblablement dans la cuvette de Preševo ou Vranje. Les conséquences en sont bien connues : la défaite infligée aux Scordisques a signifié la fin des habitats laténiens et de la présence celte dans cette partie de la vallée de la Južna Morava. Ayant tout ceci en vu, il nous semble permis d'en conclure que l'habitat de Krševica pourrait couvrir une période allant de la seconde moitié du II^e siècle à la victoire romaine de 84 av. n. è. Il nous reste à présent à observer dans quelle mesure les sources narratives antiques se recoupent avec les données archéologiques.

Force est de constater que le plateau de Kale n'a pour l'instant livré aucune trouvaille en métal à l'exception d'un seul et unique objet ne présentant qu'un intérêt relatif pour la question qui nous préoccupe ici. Il s'agit en l'occurrence d'un fragment de fibule en fer caractéristique de La Tène II, retiré d'une des fosses à caractère culturel évoquées (Popović 2005a, Fig. 8.4 ; 2009a, 253, Fig 5.15). Toutefois, à l'automne 2009, le dégagement du grand complexe de bâtiments situé au pied du plateau est venu apporter deux trouvailles très intéressantes sous forme de deux fibules en bronze en bonne état de conservation ; reposant à proximité de la pente, dans une couche renfermant aussi un matériel hellénistique, elles appartiennent en effet toutes deux à la période La Tène Moyenne.

1. Fibule à pied attaché en bronze. Ressort à 4 spires et corde interne. Pied fixé au sommet de l'arc à l'aide d'une griffe moulurée, orné d'un renflement prononcé à l'emplacement du bouton. Porte-ardillon orné d'incisions. Longueur 135mm (fig. 2).

2. Fibule en fil de bronze, ornée sur le pied d'un enroulement en forme de huit. Ressort à 4 spires et corde interne. Longueur 47mm (fig. 3)

La première de ces fibules présente toutes les caractéristiques de La Tène Moyenne et au vu de certains détails pourrait correspondre à la dernière phase de cette période (LT C2). Sans aborder la question des datations haute et basse de cette trouvaille en raison des circonstances spécifiques de sa découverte, cette fibule typiquement celte correspondrait donc au milieu du II^e siècle av. n. è. La seconde fibule en fil de bronze (à brandebourgs) appartient à la vaste famille de formes apparentées qui peuvent être datées de façon très large, à savoir de la seconde moitié du III^e à la fin du II^e siècle av. n. è. Ces formes qui apparaissent

sur un très vaste espace sont notamment parfaitement attestées par plusieurs exemplaires sur le territoire des Scordisques (Popović 2003, 147-149).

A défaut d'autres indices les concernant, ces deux exemplaires provenant de la même couche, où ils reposaient à environ un mètre l'un de l'autre, peuvent être datés de la même période, c'est-à-dire du milieu du IIe siècle av. n. è. Ils pourrait ainsi représenter un élément important en faveur d'une hypothèse faisant remonter la formation de l'habitat laténien de Krševica au tout début des incursions en direction de la Macédoine, soit vers le milieu du IIe siècle av. n. è.

Si la vaisselle en céramique trouvée sur le plateau ne saurait constituer un élément de datation très fiable, on peut cependant mentionner quelques écuelles proches des formes La Tène Moyenne (Popović 2009a, 251, Fig. 5.7-10), le reste des trouvailles correspondant à un matériel La Tène Finale qui, en règle générale, est datée du Ier siècle av. n. è. Il n'en reste pas moins que le *terminus ante quem* ici proposé pour le cadre chronologique de l'habitat de Krševica pourrait trouver dans ces formes céramiques caractéristiques de la première phase de La Tène Finale un élément correspondant. Il va de soi que toute trouvaille qui pourrait être datée avec certitude d'après 84 av. n. è. remettrait en question cette date ultime, pour l'instant fondée sur les seules sources textuelles antiques.

Pour clore ce travail dédié à notre confrère et ami Valeriu Sîrbu, qu'il me soit permis de revenir en quelques mots sur la défaite des Scordisques dont parle Appien (V. 14). Il pourrait en effet ressortir à la lecture de son texte que celle-ci a été si catastrophique qu'elle a brisé pour longtemps le pouvoir de ce peuple. Toutefois, les derniers résultats des recherches ne corroborent nullement que les Romains se sont alors avancés très au nord en suivant la vallée de la Morava, et encore moins que les Scordisques, dans leur fuite, ont cherché refuge sur les îles du Danube (cf. Šašel Kos 2005, 207). Preuve en est plusieurs sites ayant récemment livré un matériel La Tène Finale, tous localisés sur un territoire situé juste au nord du défilé de Grdelica (Popović 2009, 255 p.). Ainsi, en dépit du revers subi en 84 av. n. è., il apparaît que jusqu'à la fin du Ier siècle av. n. è. et l'avancée définitive des Romains, les Scordisques ont tenu les territoires traversés par la Save et le Danube, ainsi qu'une grande partie de la Vallée de la Morava.

Petar Popović
Institut Archéologique Beograd, Serbie
E-mail : p.pop@yubc.net

Bibliographie

- Papazoglou F. 1978.** *The Central Balkan Tribes in Pre-Roman Times*, Amsterdam.
- Popović, P. 2003.** Le site laténien de Dautovac-Korićani et les fibules ornées de “boucles” et de “huit” (à brandebourgs”), *Starinar N.S.* LII/2002, p. 145-155
- Popović, P. 2005a** “cum a Scordiscis Dacisque premeretur”. In: *Celts on the Marzin. Studies in European Cultural Interaction 7th Century BC - 1st Century AD Dedicated to Zenon Wozniak* (Eds. H. Dobrzanska, V. Megaw, P. Poleska), Krakow, p. 77-83.
- Popović, P. 2005b** Kale - Krševica: Investigations 2001-2004. Interim Report, *Zbornik Narodnog muzeja XVIII-1*, p. 141-174.
- Popović, P. 2006** Central Balkans between the Greek and Celtic World: Case Study Kale Krševica. In: *Homage to Milutin Garašanin* (Eds. N. Tasić, C. Grozdanov), Beograd, p. 523-536.
- Popović, P. 2009a.** Scordisci on the Fringes of the Hellenistic World. In: *Keltske studije II. Studies in Celtic Archaeology. Papers in honour of Mitja Guštin* (Eds. G. Tiefengraber, B. Kavur, A. Gaspari) Edition Monque Mergoïl, Montagnac, p. 247-258.
- Popović, P. 2009b.** Krševica: Forty Years after, *Zbornik Narodnog muzeja XIX-1*, p. 141-153.
- Popović P. 2010.** Late Iron Age Ritual Pits at Kale-Krševica (Southeast Serbia), *The Eastern Celts. The Communities between Alps and Black Sea* (Eds. M. Guštin, M. Jevtić), Koper - Beograd (sous presse)
- Šašel Kos M. 2005.** *Appian and Illyricum*, Dissertationes Musei nationalis Sloveniae, Situla 43, Ljubljana.

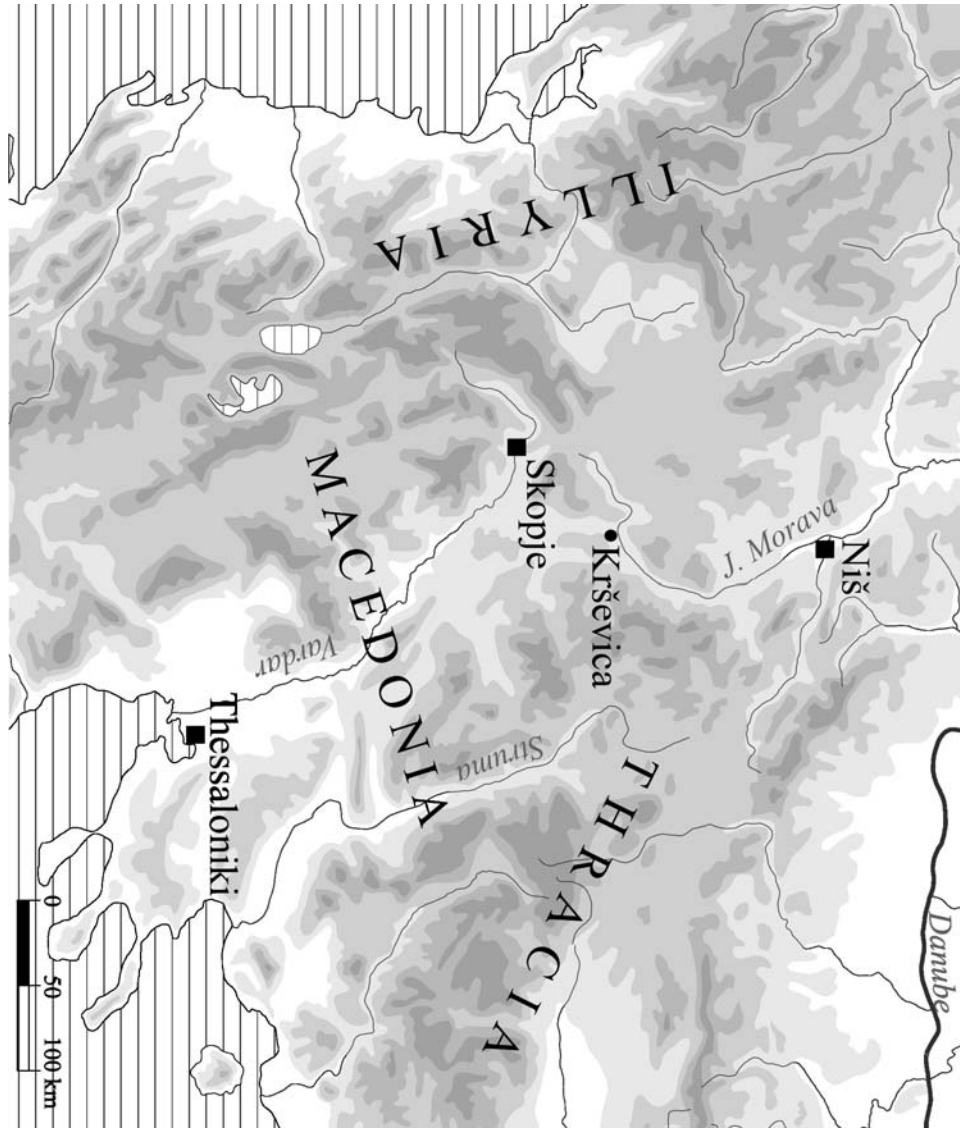


Fig. 1 Carte

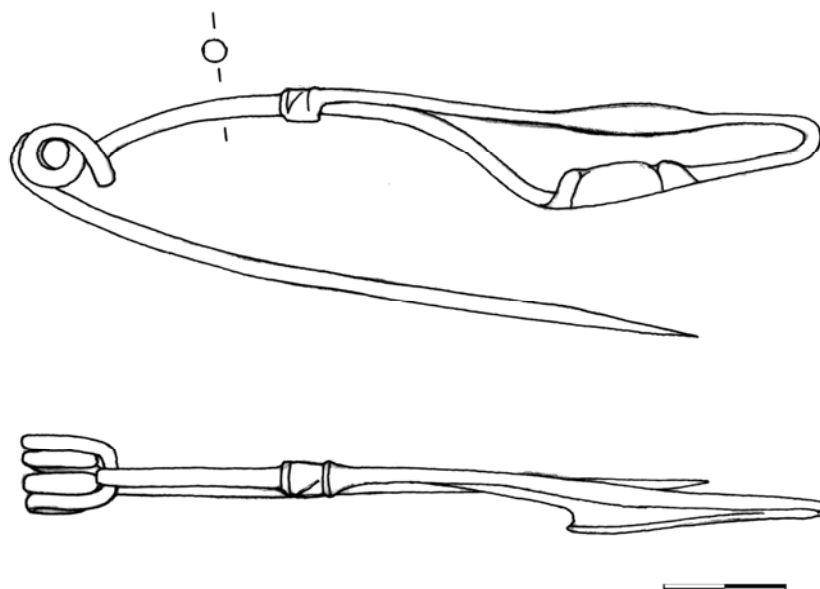


Fig. 2 Fibule en bronza. Ech. 2:3

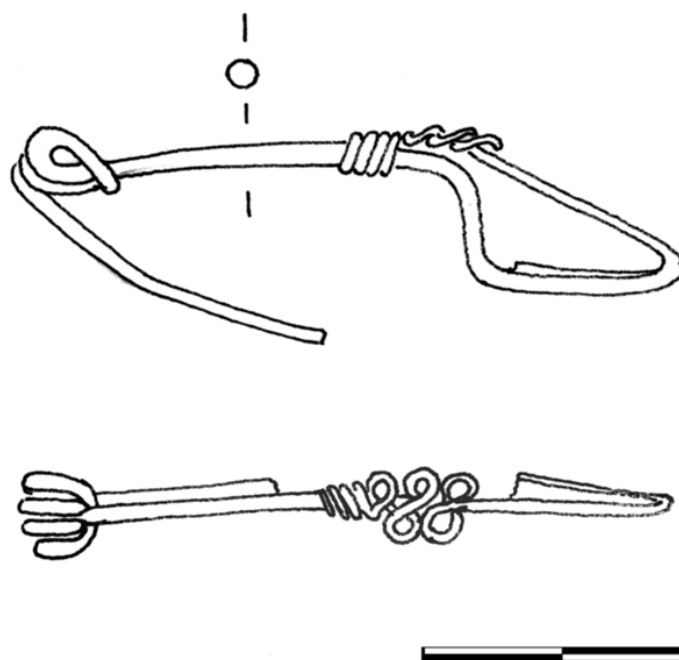


Fig. 3 Fibule en bronze. Ech. 1:1



Fig. 4 Site de Kale à Krševica